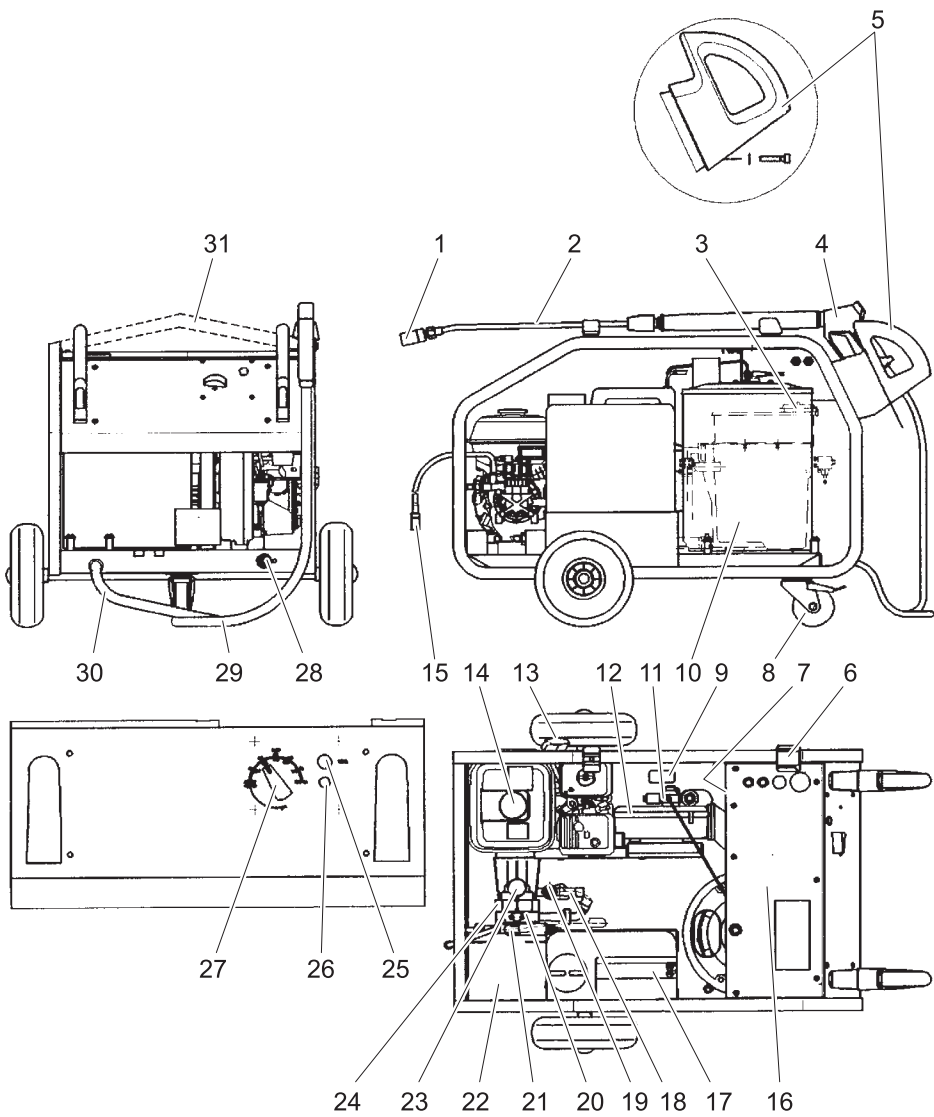


HDS 801 B



Deutsch	3
English	15
Français	26
Italiano	38
Nederlands	50
Español	62
Português	74
Ελληνικά	87
Dansk	101
Norsk	112
Svenska	123
Suomi	134
Русский	145
Türkçe	159
Polski	171







Перед первым применением вашего прибора прочитайте эту инструкцию по эксплуатации и действуйте соответственно. Сохраните эту инструкцию по эксплуатации для дальнейшего пользования или для следующего владельца.

Перед первым вводом в эксплуатацию обязательно прочтите указания по технике безопасности № 5.951-949! При повреждениях, полученных во время транспортировки, немедленно свяжитесь с продавцом.

Оглавление

Охрана окружающей среды	145
Обзор	145
Использование по назначению	146
Указания по технике безопасности	146
Защитные устройства	148
Ввод в эксплуатацию	148
Управление	150
После каждой эксплуатации	152
Уход и техническое обслуживание	153
Помощь в случае неполадок	154
Гарантия	156
Общие указания	156
Заявление о соответствии требованиям CE	157
Технические данные	158

Охрана окружающей среды



Упаковочные материалы пригодны для вторичной переработки. Поэтому не выбрасывайте упаковку вместе с домашними отходами, а сдайте ее в один из пунктов приема вторичного сырья.



Старые приборы содержат ценные материалы, пригодные для вторичной переработки, которые должны быть отправлены на утилизацию. Аккумуляторы, масло и подобные им вещества не должны попадать в окружающую среду. Поэтому утилизируйте старые приборы через соответствующие системы приемки отходов.

Пожалуйста, не допускайте попадания моторного масла, мазута, дизельного топлива и бензина в окружающую среду. Пожалуйста, охраняйте почву и утилизируйте отработанное масло, не нанося ущерба окружающей среде.

Обзор

Элементы прибора

см. оборотную сторону

- 1 Форсунка высокого давления
- 2 Струйная трубка
- 3 Бак для умягчителя *
- 4 ручной пистолет-распылитель с предохранителем,
- 5 Ручка
- 6 Подставка для насадок
- 7 Счетчика часов работы *
- 8 Управляющий ролик со стояночным тормозом
- 9 Заводская табличка
- 10 Проточный нагреватель
- 11 Топливный насос
- 12 Нагнетатель горелки
- 13 Устройство ручного запуска
- 14 Топливный бак
- 15 Клапан-дозатор моющего средства
- 16 Крышка электрошкафа
- 17 Топливный бак
- 18 Система предохранения от отсутствия воды
- 19 Предохранительный клапан

- 20 Манометрический выключатель
- 21 Темоклапан
- 22 Бак для моющего средства *
- 23 Масляный резервуар на насосе
- 24 Насос высокого давления
- 25 Предохранитель
- 26 Контрольная лампа индикации опустошения бака умягчителя *
- 27 Регулятор температуры
- 28 Элемент подключения водоснабжения с сетчатым фильтром
- 29 Шланг высокого давления
- 30 Соединение высокого давления
- 31 Стяжка для погрузки с помощью крана *

* Дополнительное оборудование

Использование по назначению

Указание

Действует только для Германии:

Прибор предназначен для мобильного (не стационарного) использования.

Прибор специально предназначен для использования в местах, где нет возможности электрического соединения и нужно обрабатывать горячей водой.

Мойка: машин, автомобилей, строений, инструментов, фасадов, террас, садово-огородного инвентаря и т.д.

- Для чистки фасадов, террас, садово-огородного инвентаря и т.д. использовать только струю высокого давления без моющего средства.
- Для устойчивых загрязнений мы рекомендуем в качестве дополнительного оборудования использовать фрезу для грязи.

⚠ Опасность

Опасность получения травм! При использовании на автозаправочных станциях или в других опасных зонах соблюдайте соответствующие правила техники безопасности.

Пожалуйста, не допускайте попадания сточных вод, содержащих минеральные масла, в почву, водоемы или канализацию. Поэтому мойку моторов и днища автомашин проводить только в приспособленных для этого местах с маслоуловителем.

Указания по технике безопасности

⚠ Опасность

- Если было пролито топливо, то моечный аппарат высокого давления не приводить в действие, а перенести его в другое место и избежать любого искрообразования.
- Не хранить, не проливать и не использовать топливо вблизи открытого огня или таких устройств, как печь, отопительный котел или нагреватель воды, у которых имеется факел поджига или которые могут издавать искры.
- Держать на безопасном расстоянии от звукопоглотителя легко воспламеняемые предметы и материалы (минимум 2 м).
- Не приводить в действие мотор без звукопоглотителя и регулярно проверять и чистить его, а в случае необходимости заменить.
- Не устанавливать мотор в лесной местности, в кустах или в траве, при этом не оборудовав его искроуловителем.
- За исключением наладочных работ не запускать мотор при снятом воздушном фильтре или кожухе над воздухозаборником.
- Не производить никаких смещений регулировочных пружин, рычажных систем или других частей, которые могут привести к увеличению числа оборотов мотора.
- Опасность ожога! Не прикасаться к горячему звукопоглотителю, цилиндрам или охлаждающим ребрам.

- *Никогда не подносить руки и ноги близко к движущимся или вращающимся частям.*
- *Опасность лтравления! Аппарат не разрешается эксплуатировать в закрытых помещениях.*
- *Используйте только оригинальные шланги высокого давления.*
- *Шланг высокого давления и распылитель должны соответствовать указанному в технических данных максимальному рабочему давлению.*
- *Избегать контакта с химикатами.*
- *Ежедневно проверять шланг высокого давления.*

Общие сведения по технике безопасности

- На эксплуатацию данного устройства в Германии распространяются „Предписания для распылителей жидкости“, изданные союзом объединения профессиональных предпринимателей (доступен через Carl Heymanns Verlag, Kцln, www.heymanns.com).
- Распространяется предписание по предотвращению несчастных случаев (BGR 500) „Работы с распылителями жидкости“. Согласно этим предписаниям струйные моющие устройства высокого давления должны каждые 12 месяцев проверяться специалистами, а результаты проверки должны фиксироваться письменно.
- Проточный нагреватель является топочной установкой. Топочные установки должны ежегодно проверяться окружным специалистом по вентиляции на предмет соблюдения максимально допустимых норм выбросов (Постановление о выполнении Федерального закона Германии о защите от вредных выбросов).
- При эксплуатации установки в помещениях необходимо обеспечить безопасный отвод отработанных газов (труба без прерывателя для отвода топочного газа). Далее нужно обеспечить достаточный подвод свежего воздуха.

шланг высокого давления

⚠ Опасность

Опасность получения травм!

- *Больше не использовать перегнутые шланги.*
- *Если виден наружный слой проводов, то шланг высокого давления более не использовать.*
- *Больше не использовать шланг высокого давления с поврежденной резьбой.*
- *Проложить шланг высокого давления так, чтобы его не переехали.*
- *Не использовать далее перееханный, передавленный или пережатый шланг даже если нет видимого повреждения.*
- *Хранить шланг так, чтобы не возникало механических нагрузок.*

Символы на аппарате



Находящаяся под высоким давлением струя воды может при неправильном

использовании представлять опасность. Запрещается направлять струю воды на людей, животных, включенное электрическое оборудование или на сам высоконапорный моющий аппарат.



Согласно действующим предписаниям устройство запрещается эксплуатировать без системного разделителя в трубопроводе с питьевой водой.

Следует использовать соответствующий системный сепаратор фирмы Kdrcher или альтернативный системный сепаратор, соответствующий EN 12729 тип VA.

Защитные устройства

Защитные приспособления служат для защиты пользователя и не должны выводиться из строя или работать в обход своих функций.

Система предохранения от отсутствия воды

Система предохранения от отсутствия воды препятствует перегреву горелки при недостатке воды. Горелка запускается только при подаче достаточного количества воды.

Перепускной клапан

Если пистолет-распылитель закрыт, то открывается перепускной клапан и насос высокого давления направляет воду назад к стороне всоса. С помощью этого предотвращается превышение допустимого рабочего давления. Перепускной клапан настроен и опломбирован на заводе. Настройка осуществляется только сервисной службой.

Предохранительный клапан

Предохранительный клапан открывается, когда перепускной клапан дефективен. Предохранительный клапан настроен и опломбирован на заводе. Настройка осуществляется только сервисной службой.

Термоклапан на насосе

Термоклапан открывается при достижении максимально допустимой температуры воды и выводит горячую воду наружу.

Манометрический выключатель

Манометрический выключатель выключает горелку при падении минимального рабочего давления ниже установленного уровня и снова включает ее при повышении давления.

Ввод в эксплуатацию

Распаковывание

- При распаковке проверить перечень содержимого упаковки.
- При повреждениях, полученных во время транспортировки, немедленно свяжитесь с продавцом.

⚠ Опасность

Опасность получения травм! Прибор, подводящие шланги, шланг высокого давления и соединения должны находиться в безупречном состоянии. Если состояние прибора не безупречно, то прибор использовать нельзя.

Проверка уровня масла в насосе высокого давления

⚠ Предупреждение

В случае помутнения масла немедленно свяжитесь с сервисной службой фирмы Kärcher.

- Перед первым использованием срезать кончик на колпачке емкости с маслом водяного насоса.
- Проверить уровень масла в масляных баках.

Не эксплуатировать аппарат, если уровень масла опустился ниже отметки „MIN“.

- При необходимости долить масло (см. технические данные).

Двигатель

Соблюдать раздел „Указания по безопасности“!

- Перед эксплуатацией прочитать руководство производителя мотора по использованию и особенно принимать во внимание указания по безопасности.
- Проверить уровень масла мотора. Не эксплуатировать аппарат, если уровень масла опустился ниже отметки „MIN“.
- При необходимости долить масло.

- Топливный бак заправить неэтилированным бензином.
Не использовать двухтактную смесь.

Заправка топливом

⚠ Предупреждение

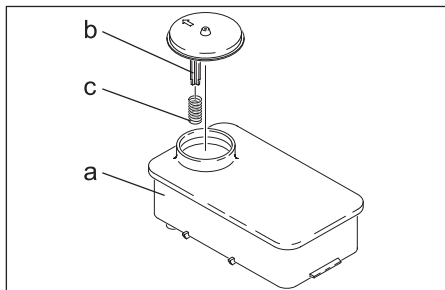
Опасность повреждения топливного насоса при работе всухую. В режиме работы с холодной водой топливный бак также следует заполнять.

⚠ Опасность

Взрывоопасность! Заливайте только дизельное масло или легкий мазут. Использование неподходящих видов топлива, напр., бензина, не разрешается.

- Заправка топливом.
- Закройте крышку бака.
- Вытрите пролившееся топливо.

Заправка жидкого умягчителя (дополнительное оборудование)



- Снять пружину (с) с упора крышки (b) бака смягчителя (a).
- Заполнить бак смягчителем Kdrcher RM 110 (№ для заказа 2.780-001).

Жидкий умягчитель препятствует обызвествлению нагревательного змеевика при эксплуатации с водопроводной водой, содержащей кальций. Он добавляется по капле в приемный канал бака для воды.

Прекратить добавку смягчителя

Когда заканчивается умягчитель, загорается контрольная лампа "Бак для умягчителя пуст".

- Определение местной жесткости воды:
 - через местное предприятие коммунально-бытового обслуживания,
 - с помощью прибора для измерения жесткости воды (№ заказа 6.768-004)
- Открыть электрощит.
- Установите поворотный потенциометр в зависимости от жесткости воды. В таблице указаны правильные установки.

Пример:

Для жесткости воды 15 °dH установите положение 7 на поворотном потенциометре.

Жесткость воды (°dH)	Шкала поворотного потенциометра
5	10
10	8
15	7
20	6,5
25	6
30	5,5

Установка ручного пистолета-распылителя

- Соедините шланг высокого давления и струйную трубку с ручным пистолетом-распылителем.
- Форсунку установить на струйной трубке т(маркировочной отметкой вверх).
- Подключить шланг высокого давления к соединению высокого давления.

Подключение водоснабжения

- Параметры подключения указаны в разделе "Технические данные".
- Соблюдайте предписания предприятия водоснабжения. Согласно DIN 1988, прибор не разрешается подключать непосредственно к системе снабжения питьевой водой общего пользования. Допускается краткосрочное подключение при помощи прерывателя трубы (№ для заказа 6.412-578). Моющий аппарат высокого давления по окончании работы следует отсоединить от системы снабжения питьевой водой.
- Подсоединить шланг подачи воды к подключению забора воды аппарата и к источнику воды (например, к крану).
- Открыть поступление воды.

Указание

Питающий шланг не входит в объем поставки.

Всосать воду из бака

- С помощью соответствующего приспособления данный высоконапорный моющий прибор может набирать воду из открытых резервуаров, например, из бочек для дождевой воды или прудов.
- Высота всоса макс. 1 м.

⚠ Опасность

Ни в коем случае не всасывайте воду из емкости с питьевой водой.

⚠ Опасность

Ни в коем случае не всасывайте жидкости, содержащие такие растворители, как разбавители лака, бензин, масло или нефилтрованную воду. Уплотнения в приборе не являются стойкими к действию растворителей. Туман, образующийся из растворителей, легко воспламеняем, взрывоопасен и ядовит.

- Подключить всасывающий шланг (минимальный диаметр 3/4") с фильтром (доп. оборудование) к водоснабжению.
- Дозирующий клапан моющего средства установить на „0“.

Управление

⚠ Опасность

- Установить аппарат на жестком основании.
- Чистящую установку высокого давления запрещается использовать детям. (Опасность несчастных случаев в результате ненадлежащего обращения с аппаратом).
- Струя высокого давления при использовании аппарата создает высокий уровень шума. Опасность нарушения слуха! При работе с аппаратом обязательно использовать соответствующие защитные средства слуха.
- Струя воды, выходящая из сопла высокого давления вызывает отдачу пистолета-распылителя. Установленная под углом трубка с соплом может дополнительно создать крутящий момент. Поэтому жестко удерживать руками трубку с соплом и пистолет.
- Никогда не направлять струю воды на людей, животных, на сам аппарат или электрические части.
- Автомобильные покрышки/нипели покрышек можно мыть только с минимального расстояния опрыскивания в 30 см. В противном случае автомобильную покрышку/нипель можно повредить струей высокого давления. Первым признаком повреждения является изменение цвета покрышки. Поврежденные автомобильные покрышки являются источником повышенной опасности.

- *Запрещается распылять асбестосодержащие и прочие материалы, которые содержат вредные для здоровья вещества.*
- *Для защиты пользователя от распыляемой воды следует носить приспособленную для этого защитную одежду.*
- *Всегда обращать внимание на плотное резьбовое соединение всех подключенных шлангов.*
- *Во время работы не разрешается блокировка рычага ручного пистолета-распылителя.*

Мойка




- Установите давление/температуру и концентрацию моющего средства в соответствии с обрабатываемой поверхностью.

Строенная форсунка

Выберите круглую или широкополосную струю, повернув корпус:

- Закрыть пистолет-распылитель.
- Повернуть корпус для установки необходимого вида струи.

Значение символов

	Круглая струя высокого давления (0°) для особо устойчивых загрязнений
	Плоская струя низкого давления (CHEM) для работы с моющим средством или мойки низким давлением
	Плоская струя высокого давления (25°) для обширных загрязнений

Указание

Во избежание повреждений за счет высокого давления сначала всегда направляйте струю высокого давления на обрабатываемый объект с большого расстояния.

Включение прибора

- Открыть поступление воды.
- Установить регулятор температуры на режим работы с холодной/горячей водой.
- Запустить мотор в соответствии с инструкцией по эксплуатации производителя мотора.
- Нажать рычаг ручного пистолета-распылителя.

Работа с холодной водой

- Установите регулятор температуры в положение "Горелка отключена".

Режим работы с горячей водой

⚠ Опасность

Опасность обваривания!

- Установите регулятор температуры на нужную температуру. Включается горелка.

Режим работы с моющим средством

⚠ Предупреждение

Неподходящие чистящие средства могут повредить аппарат и моймый объект.

- Для бережного отношения к окружающей среде используйте моющее средство экономно.
- Соблюдать прилагаемые к моющим средствам указания и рекомендации по дозировке.
- Разрешается использовать только те чистящие средства, которые получили одобрение со стороны производителя аппарата.
- Чистящие средства Kärcher гарантируют бесперебойную работу. Пожалуйста, проконсультируйтесь с нами или запросите наш каталог или информационные материалы по чистящим средствам.

- Всасывающий шланг чистящего средства вставить в сосуд с чистящим средством.
- Установить форсунку на „СНЕМ“.
- Дозирующий клапан моющего средства установить на желаемую концентрацию.

Рекомендуемый способ мойки

- Растворение грязи:
Экономно нанесите моющее средство и дайте ему подействовать в течение 1...5 минут, но не допускайте высыхания.
- Удаление грязи:
Растворенную грязь смыть струей высокого давления.

После эксплуатации с моющим средством

- Дозирующий клапан моющего средства установить на „0“.
- Промыть аппарат при открытом клапане пистолета-распылителя минимум 1 минуту.

Перерыв в работе

- Отпустить рычаг ручного пистолета-распылителя.

Указание

Когда рычаг ручного пистолета-распылителя отпускается, мотор продолжает работать на холостых оборотах. Таким образом вода циркулирует внутри насоса и нагревается. Когда головка цилиндра на насосе достигла максимальной допустимой температуры (80 °С), на насосе открывается термклапан и выводит воду наружу.

При эксплуатации с напором воды из водопроводной сети охлаждение можно ускорить:

- Нажимать рычаг пистолета-распылителя приблизительно 2-3 минуты, чтобы проточная вода охладила головку цилиндра.

После каждой эксплуатации

⚠ Опасность

Опасность обваривания горячей водой! После эксплуатации с горячей водой или паром прибор для охлаждения следует в течение не менее двух минут эксплуатировать с холодной водой с открытым пистолетом.

После эксплуатации с моющим средством

- Дозирующий клапан моющего средства установить на „0“.
- Промыть аппарат при открытом клапане пистолета-распылителя минимум 1 минуту.

Выключение аппарата

После эксплуатации с соледержащей водой (морской водой) промыть аппарат при открытом клапане пистолета-распылителя водопроводной водой минимум 2-3 минуты.

⚠ Предупреждение

Никогда не выключать мотор при полной нагрузке и открытом ручном пистолете-распылителе.

- Установите регулятор температуры в положение "Горелка отключена".
- Промыть аппарат на протяжении приблизительно 30 секунд.
- Отпустить рычаг ручного пистолета-распылителя.
Мотор регулируется на оборотах холостого хода.
- Установить замок-выключатель на моторе на "OFF".
- Закрыть топливный кран.
- Закрыть подачу воды.
- Нажать рычаг пистолета-распылителя, пока аппарат не освободится от давления.
- Заблокировать пистолет-распылитель с помощью предохранительного фиксатора от случайного нажатия.
- Отвинтить от прибора шланг подачи воды.

Защита от замерзания

⚠ Предупреждение

Опасность повреждения! Замерзшая в аппарате вода может разрушить его части.

- Храните прибор зимой в отапливаемом помещении или опорожните его. При более продолжительных перерывах в

эксплуатации рекомендуется прокачать через аппарат антифриз.

Уход и техническое обслуживание

Вы всегда можете договориться с вашим торговым представителем о регулярном проведении технического осмотра или заключить договор техобслуживания. Обращайтесь к нам за консультацией!

План технического обслуживания

Время	соответствующий узел	Действие
еженедельно	Насос высокого давления	Проверить уровень масла. При молокообразной консистенции масла (вода в масле) немедленно обратиться в сервис по обслуживанию клиентов.
	Сеточный фильтр в канале подачи воды	Проверить сеточный фильтр, при необходимости прочистить.
раз в полгода	Проточный нагреватель	Снять насадку горелки, очистить горелку и зажигающие электроды, проверить расстояние между электродами, по необходимости отрегулировать или заменить зажигающие электроды.
раз в полгода или по необходимости и	Прибор	Опорожнить и почистить топливный бак. Очистить фильтр перед топливным насосом и топливной форсункой. Десульфурировать и очистить нагревательный змеевик от копоти. Поменять масло в насосе высокого давления.

Насос высокого давления

Замена масла:

- Заранее приготовить сосуд для сбора примерно 1 литра масла.
- Выкрутить винт спуска масла.
- Спустить масло в маслосборник.

Утилизируйте масло без ущерба для окружающей среды или сдайте в лицензированный пункт сбора.

- Вкрутить винт спуска масла.
- Залить в масляный бак свежее масло до отметки „MAX“.

Указание

Воздушным пузырькам необходимо дать выйти.

Сорт масла и заливаемое количество смотреть в тех. данных.

Двигатель

Работы по техходу выполнять в соответствии с указаниями производителя мотора, приведенными в инструкции по эксплуатации.

Удаление накипи из прибора

При отложениях в трубопроводах повышается сопротивление потока, что в свою очередь сильно повышает нагрузку на мотор.

⚠ Опасность

Опасность взрыва ввиду образования горючих газов! Курение при удалении накипи запрещено. Обеспечить хорошую вентиляцию.

⚠ Опасность

Опасность повреждения кислотой! Носите защитные очки и защитную обувь.

Проведение работ

Для удаления, согласно государственным нормам, разрешается использовать только проверенные средства для удаления накипи с маркировкой о проверке.

- RM 100 (№ для заказа 6.287-008) растворяет известняк и простые соединения из известняка и остатков моющих веществ.
- RM 101 (№ для заказа 6.287-013) растворяет отложения, которые не растворяются RM 100.
- Заполнить 20-литровый бак 15 литрами воды.
- Добавить 1 литр средства для удаления накипи.
- Подключить водный шланг прямо к головной части насоса и опустить свободный конец в бак.
- Вставить в бак подсоединенную напорную трубку без сопла.
- Запустить мотор в соответствии с инструкцией по эксплуатации производителя мотора.
- Открыть пистолет и не закрывать его в ходе удаления накипи.
- Установить регулятор температуры на рабочую температуру 40 °С.

- Дать прибору поработать, пока не будет достигнута рабочая температура.
- Выключить прибор и дать ему постоять 20 минут. Пистолет должен оставаться открытым.
- Наконец, прокатать прибор в сухую.

Указание

Для противокоррозионной защиты и нейтрализации кислотных остатков в самом конце мы рекомендуем прокатать через прибор щелочной раствор (например RM 81) через бак моющего средства.

Помощь в случае неполадок

Светится контрольная лампа топлива

- Топливный бак пуст
- Наполните.

Мигает контрольная лампа "Бак для умягчителя пуст"

- Емкость для жидкого умягчителя пуста, по техническим причинам в емкости всегда содержатся остатки.
- Наполните.
- Электроды в емкости загрязнены
- Очистите электроды.

Мотор не работает

Соблюдать указания в соответствии с инструкцией по эксплуатации производителя мотора!

- Пустой бензобак
- Наполните.
- Засорилась свеча зажигания. Дефект свечи зажигания.
- Очистить или заменить свечу зажигания.
- Нет масла в двигателе.
- Проверить уровень масла мотора. Залить масло.

Прибор не набирает давление

- Неправильная форсунка
 - ➔ Проверить правильность размера форсунки (см. „Технические данные“).
 - Форсунка забита/вымыта
 - ➔ Очистить/заменить форсунку.
 - Засорился сетчатый фильтр подачи воды
 - ➔ Очистить ситечко.
 - Забился сетчатый фильтр перед системой предохранения от отсутствия воды.
 - ➔ Очистить ситечко.
 - Подаваемое количество воды слишком низкое
 - ➔ Проверить объем подачи воды (см. раздел "Технические данные").
 - Бак чистящего средства пуст.
 - ➔ Добавить моющее средство в бак для моющего средства или установить дозирующий клапан на „0“.
 - Негерметичен дозирующий клапан моющего средства.
 - ➔ Проверить дозирующий клапан.
 - Разрегулирован предохранительный клапан.
 - ➔ Настройка предохранительного клапана (сервисная служба).
 - Негерметичен предохранительный клапан.
 - ➔ Замена предохранительного клапана или прокладки (сервисная служба).
 - Перепускной клапан неисправен
 - ➔ Заменить перепускной клапан через службу сервисного обслуживания.
 - Воздух в системе
- Удалите воздух из насоса:
- ➔ Дозирующий клапан моющего средства установить на „0“.
 - ➔ Открыть поступление воды.
 - ➔ Запустить мотор в соответствии с инструкцией по эксплуатации производителя мотора.
 - ➔ Для удаления воздуха из аппарата отвинтить форсунку и дать ему

работать до тех пор, пока вода не начнет выходить без воздушных пузырьков.

- ➔ Выключить аппарат и снова привинтить форсунку.

Струя воды неравномерна

- Забилось сопло.
- ➔ Прочистить сопло.
- Разрегулирован предохранительный клапан.
- ➔ Настройка предохранительного клапана (сервисная служба).

Прибор не всасывает моющее средство

- Всасывающий шланг моющего средства с фильтром негерметичен или засорен
- ➔ Проверить/прочистить всасывающий шланг моющего средства с фильтром.

Масло в насосе высокого давления потускнело

- Повреждение прокладки.
- ➔ Обратитесь в сервисную службу.

Горелка не зажигается

- Снова сработал ограничитель температуры
- ➔ Произвести проверку аппарата в сервисной службе.
- Топливный бак пуст
- ➔ Наполните.
- Недостаток воды
- ➔ Проверьте элемент подключения воды, проверьте подающий трубопровод, очистите систему предохранения от отсутствия воды.
- Топливный насос неисправен
- ➔ Заменить топливный насос через службу сервисного обслуживания.
- Топливный фильтр загрязнен
- ➔ Заменить топливный фильтр.
- Отсутствие искры зажигания

- Если при эксплуатации через смотровое стекло не видна искра зажигания, поручите осмотр прибора сервисной службе.
- Неравномерное распыление горючего в форсунке горелки
- Очистите топливный фильтр.

Не включается система предохранения от отсутствия воды - нет пламени

- Перекрыта подача воды.
- Откройте подачу воды.
- Подаваемое количество воды слишком низкое
- Увеличить приток воды.
- Забит сетчатый фильтр в системе предохранения от отсутствия воды.
- Очистите сетчатый фильтр в системе предохранения от отсутствия воды.
- Клапан в насосе высокого давления негерметичен или забился.
- Обратитесь в сервисную службу.

Если неисправность не удается устранить, прибор необходимо отправить на проверку в сервисную службу.

Гарантия

В каждой стране действуют гарантийные условия, изданные уполномоченной организацией сбыта нашей продукции в данной стране. Возможные неисправности прибора в течение гарантийного срока мы устраняем бесплатно, если причина заключается в дефектах материалов или ошибках при изготовлении.

Гарантия вступает в силу лишь в том случае, если торговой организацией, продавшей прибор, полностью заполнена прилагаемая регистрационная карта, на которой имеется печать и подпись, и Вы отправите ее в уполномоченную организацию сбыта в данной стране.

В случае возникновения претензий в течение гарантийного срока просьба обращаться, имея при себе принадлежности и чек о покупке, в торговую организацию, продавшую Вам прибор или в ближайшую уполномоченную службу сервисного обслуживания.

Общие указания

Проверка давления и выполнение соответственно постановлению о паровом котле.

Объем воды прибора составляет меньше 10 литров. Поэтому для котла прибор не имеет инструкций об установке. При работе с температурой выше 100°C и работе без присмотра горелка должна быть оснащена датчиком пламени. Соблюдайте действующие местные предписания по сооружению.

Принадлежности и запчасти

- Разрешается использовать только те принадлежности и запасные части, использование которых было одобрено изготовителем. Использование оригинальных принадлежностей и запчастей гарантирует Вам надежную и бесперебойную работу прибора.
- Выбор наиболее часто необходимых запчастей вы найдете в конце инструкции по эксплуатации.
- Дальнейшую информацию о запчастях вы найдете на сайте www.kaercher.com в разделе Service.

Предписания по распылителю жидкости

- На эксплуатацию данного устройства в Германии распространяются „Предписания для распылителей жидкости“, изданные союзом объединения профессиональных предпринимателей (доступен через Carl

Heymanns Verlag, Kцln,
www.heymanns.com).

- Распространяется предписание по предотвращению несчастных случаев (BGR 500) „Работы с распылителями жидкости“. Согласно этим предписаниям струйные моющие устройства высокого давления должны каждые 12 месяцев проверяться специалистами, а результаты проверки должны фиксироваться письменно.

Заявление о соответствии требованиям CE

Настоящим мы заявляем, что нижеуказанный прибор по своей концепции и конструкции, а также в осуществленном и допущенном нами к продаже исполнении отвечает соответствующим основным требованиям по безопасности и здоровью согласно директивам ЕС. При внесении изменений, не согласованных с нами, данное заявление теряет свою силу.

Продукт высоконапорный моющий прибор

Тип: 1.210-xxx

Основные директивы ЕС

98/37/EC

2006/95/EC

2004/108/EC

2000/14/EC

Примененные гармонизированные нормы

EN 55014–2: 1997 + A1: 2001

EN 60335–1

EN 60335–2–79

Примененный порядок оценки соответствия

Приложение V

Примененные

внутригосударственные нормы

CISPR 12

Уровень мощности звука dB(A)


Измерено: 102

Гарантирова 104

но:

Нижеподписавшиеся лица действуют по поручению и по доверенности руководства предприятия.


H. Jenner
CEO


S. Reiser
Head of Approbation

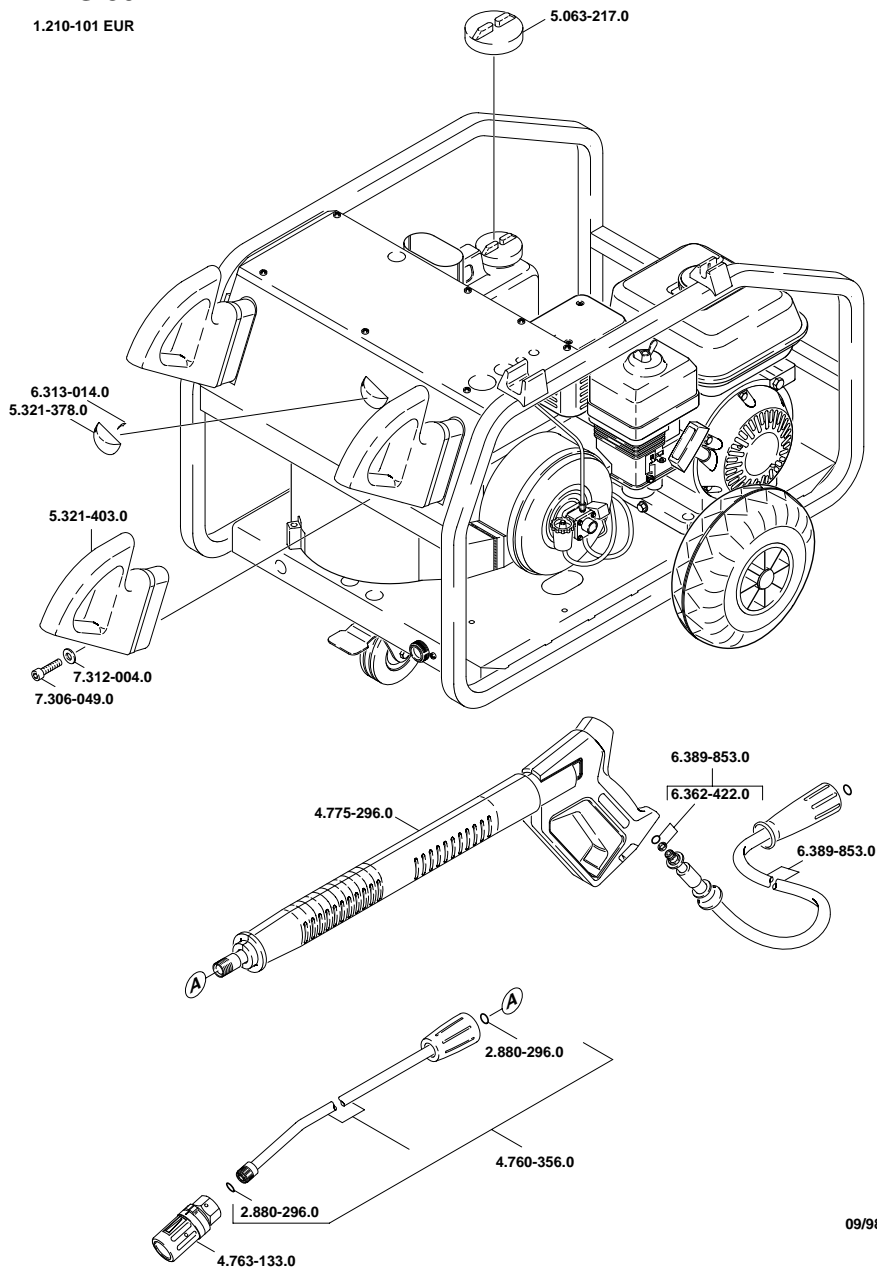
Alfred Kaercher GmbH & Co. KG
Alfred Kaercher-Str. 28 - 40
D - 71364 Winnenden
Тел.: +49 7195 14-0
Факс: +49 7195 14-2212

Технические данные

Мотор		
Бензиновый мотор Honda		GX 160, 1-цилиндровый, 4-х тактовый
Номинальная мощность при 3600 об/мин	кВт/л.с.	4 / 5,5
Рабочее число оборотов	1/мин	3300
Уровень шума (EN 60704-1)	дБ(А)	87
Уровень силы шума (EN 60704-1)	дБ(А)	102
Подключение водоснабжения		
Температура подаваемой воды (макс.)	°С	30
Количество подаваемой воды (мин.)	л/ч (л/мин)	750 (12,5)
Давление напора (макс.)	МПа (бар)	0,6 (6)
Длина питающего шланга	м	7,5
Диаметр питающего шланга (мин.)	дюймы	3/4
Макс. высота всасывания из открытой емкости (20 °С)	м	1
Данные о производительности		
Производительность при работе с водой	л/ч (л/мин)	600 (10)
Рабочее давление воды (со стандартной форсункой)	МПа (бар)	14 (140)
Макс. рабочая температура горячей воды	°С	98
Всасывание моющего средства	л/ч (л/мин)	0-45 (0-0,75)
Мощность горелки	кВт	43
Максимальный расход топлива	кг/ч	3,7
Сила отдачи ручного пистолета-распылителя (макс.)	Н	28
Вибрация прибора	Общее значение колебаний (ISO 5349)	
Ручной пистолет-распылитель	м/с ²	2,2
Струйная трубка	м/с ²	2,0
Рабочие вещества		
Емкость топливного бака	л	3,6
Топливо		неэтилированный бензин
Объем топливного бака	л	21
Топливо (горелка)		Мазут EL или дизельное топливо
Объем масла - насос	л	0,3
Сорт масла - насос	Машинное масло 15W40	№ заказа 6.288-050.0
Размеры и массы		
Длина x ширина x высота	мм	1168 x 862 x 767
Вес без (принадлежностей)	кг	110

HDS 801 B

1.210-101 EUR



AE Kärcher FZE, P.O. Box 17416, Jebel Ali Free Zone (South), Dubai, United Arab Emirates,
☎+971 4 886-1177, www.kaercher.com

AT Alfred Kärcher Ges.m.b.H., Lichtblaustraße 7, 1220 Wien,
☎+43-1-25060-0, www.kaercher.at

AU Kärcher Pty. Ltd., 40 Koornang Road, Scoresby VIC 3179, Victoria,
☎+61-3-9765-2300, www.karcher.com.au

BE Kärcher N.V., Industrieweg 12, 2320 Hoogstraten,
☎+32-3-340 07 11, www.karcher.be

BR Kärcher Indústria e Comércio Ltda., Av. Professor Benedito Montenegro no 419, Betel, Paulínia - Estado de Sao Paulo, CEP 13.140-000
☎+55-19-3884-9100, www.karcher.com.br

CA Kärcher Canada Inc., 6535 Millcreek Road, Unit 67, Mississauga, ON, L5N 2M2,
☎+1-905-672-8233, www.karcher.ca

CH Kärcher AG, Industriestrasse, 8108 Dällikon, Kärcher SA, Croix du Péage, 1029 Villars-Ste-Croix,
☎0844 850 864, www.kaercher.ch

CN Kärcher (Shanghai) Cleaning Systems, Co., Ltd., Part F, 2nd Floor, Building 17, No. 33, XI YA Road, Waigaogiao Free Trade, Pudong, Shanghai, 200131
☎+86-21 5076 8018, www.karcher.cn

CZ Kärcher spol. s r.o., Modletice c.p. 141, CZ-251 01 Ricany,
☎+420/323/606 014, www.kaercher.cz

DE Alfred Kärcher Vertriebs-GmbH, Friedrich-List-Straße 4, 71364 Winnenden,
☎+49-7195/903-0, www.kaercher.de

DK Kärcher Rengøringsystemer A/S, Helge Nielsens Allé 7 A, 8723 Løsning,
☎+45-70206667, www.karcher.dk

ES Kärcher, S.A., Pol. Industrial Font del Radium, Calle Josep Trueta, 6-7, 08403 Granollers (Barcelona),
☎+34-902 17 00 68, www.karcher.es

F Kärcher S.A.S., 5, avenue des Coquelicots, Z.A. des Petits Carreaux, 94865 Bonneuil-sur-Marne,
☎+33-1-4399-6770, www.karcher.fr

FI Kärcher OY, Yrittäjätie 17, 01800 Klaukkala,
☎+358-207 413 600, www.karcher.fi

GB Kärcher (U.K.) Ltd., Kärcher House, Beaumont Road, Banbury, Oxon OX16 1TB,
☎+44-1295-752-000, www.karcher.co.uk

GR Kärcher Cleaning Systems A.E., 31-33, Nikitara str. & Konstantinoupoleos str., 136 71 Aharnes,
☎+30-210-2316-153, www.karcher.gr

HK Kärcher Limited, Unit 10, 17/F., Apec Plaza, 49 Hoi Yuen Road, Kwun Tong, Kowloon,
☎++(852)-2357-5863, www.karcher.com.hk

HU Kärcher Hungaria KFT, Tormásrés ut 2., (Vendelpark), 2051 Biatorbagy,
☎+36-23-530-64-0, www.kaercher.hu

I Kärcher S.p.A., Via A. Vespucci 19, 21013 Gallarate (VA),
☎+39-848-998877, www.karcher.it

IE Kärcher Limited (Ireland), 12 Willow Business Park, Nangor Dubai, Dublin 12,
☎(01) 409 7777, www.kaercher.ie

JP Kärcher (Japan) Co., Ltd., Irene Kärcher Building, No. 2, Matsusaka-Daira 3-chome, Taiwa-cho, Kurokawa-gun, Miyagi 981-3408,
☎+81-22-344-3140, www.karcher.co.jp

KR Kärcher Co. Ltd. (South Korea), 2nd Floor, Youngjae Building, 50-1, 51-1, Sansoo-dong, Mapo-ku, Seoul 121-060,
☎+82-2-322 6598, www.karcher.co.kr

MX Kärcher México, SA de CV, Av. Gustavo Baz Sur No. 29-C, Col. Naucalpan Centro, Naucalpan, Edo. de México, C.P. 53000 México,
☎+52-55-5357-04-28, www.karcher.com.mx

MY Kärcher Cleaning Systems Sdn. Bhd., 71 & 73 Jalan TPK 2/8, Taman Perindustrian Kinrara, Seksyen 2, 47100 Puchong, Selangor Darul Ehsan, Malaysia,
☎+603 8073 3000, www.karcher.com.my

NL Kärcher B.V., Postbus 474, 4870 AL Etten-Leur,
☎0900-33 666 33, www.karcher.nl

NO Kärcher AS, Stanseveien 31, 0976 Oslo, Norway,
☎+47 815 20 600, www.karcher.no

NZ Kärcher Limited, 12 Ron Driver Place, East Tamaki, Auckland, New Zealand,
☎+64 (9) 274-4603, www.karcher.co.nz

PL Kärcher Sp. z o.o., Ul. Stawowa 140, 31-346 Kraków,
☎+48-12-6397-222, www.karcher.pl

RO Kärcher Romania srl, Sos. Odaii 439, Sector 1, RO-013606 BUKAREST,
☎+40 37 2709001, www.kaercher.ro

RU Kärcher Ltd. Service Center, Leningradsky avenue, 68, Building 2, Moscow, 125315
☎+7-495 789 90 76, www.karcher.ru

SE Kärcher AB, Tagenevägen 31, 42502 Hisings-Kärra,
☎+46 (0)31-577 300, www.karcher.se

SGP Kärcher South East Asia Pte. Ltd., 5 Toh Guan Road East, #01-00 Freight Links Express Distripark, Singapore 608831,
☎+65-6897-1811, www.karcher.com.sg

SK Kärcher Slovakia, s.r.o., Beniaková 2, SK-94901 NITRA,
☎+421 37 6555 798, www.kaercher.sk

TR Kärcher Servis Ticaret A.S., 9 Eylül Mahallesi, 307 Sokak No. 6, Gazimir / Izmir,
☎+90-232-252-0708, +90-232-251-3578, www.karcher.com.tr

TW Kärcher Limited, 7/F, No. 66, Zhongjijheng Rd., Sinhuang City, Taipei County 24243, Taiwan,
☎+886-2-2991-5533, +886-800-666-825, www.karcher.com.tw

UA Kärcher TOV, Kizzeva doroga, 9, 03191 Kiev,
☎+380 44 594 7575, www.karcher.com.ua

USA To locate your local dealer please visit our web site at <http://www.karchercommercial.com> or call us at 888.805.9852

ZA Kärcher (Pty) Ltd., 144 Kuschke Street, Meadowdale, Edenvale, 1614,
☎+27-11-574-5360, www.karcher.co.za